

**LP**

**SMARTSIDE®**

BUILDING PRODUCTS

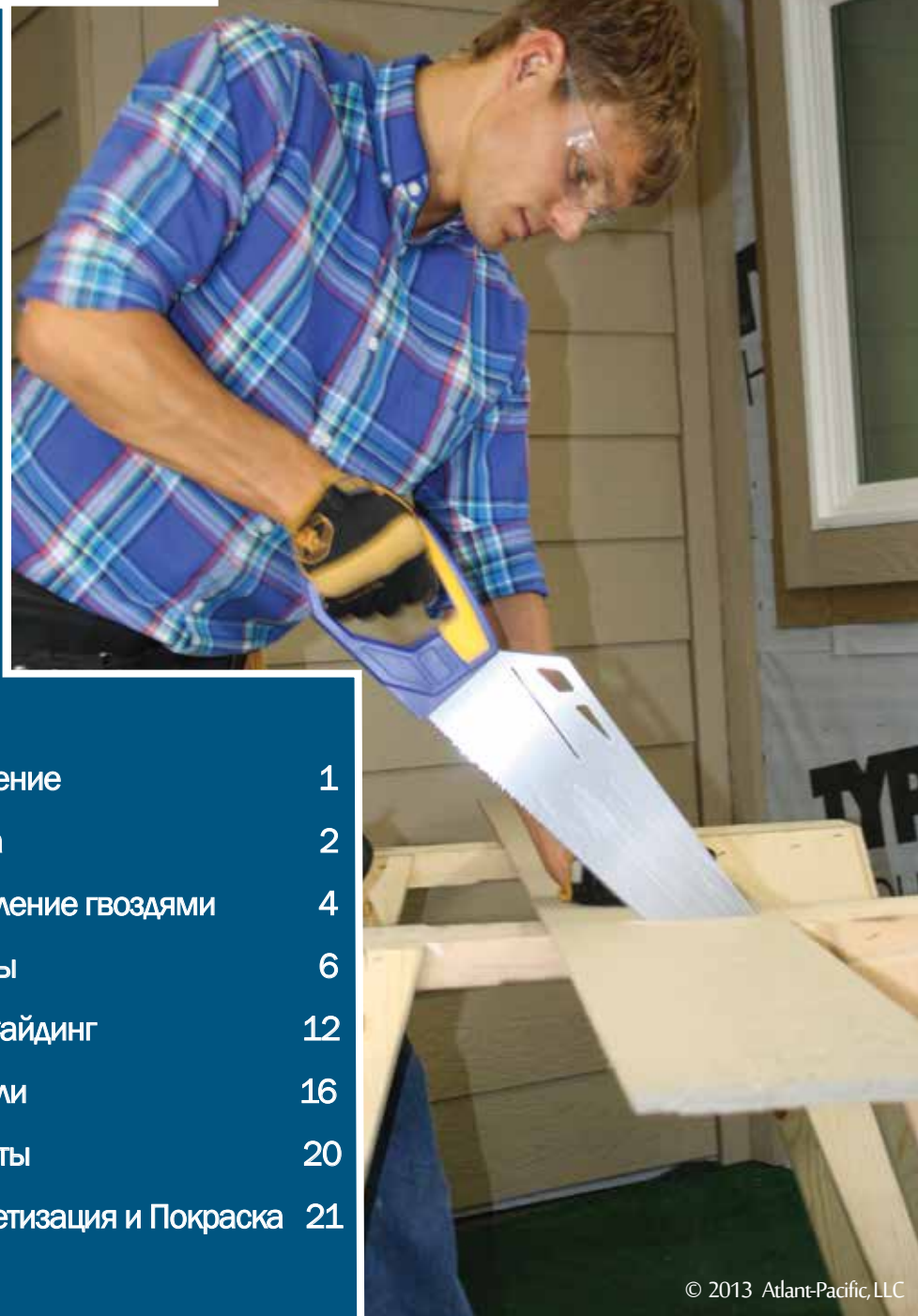
TRIM & SIDING



- Тримы
- Лэп Сайдинг
- Панели
- Софиты

**Руководство по установке**

# Содержание



|                         |    |
|-------------------------|----|
| Хранение                | 1  |
| Влага                   | 2  |
| Крепление гвоздями      | 4  |
| Тримы                   | 6  |
| Лэп Сайдинг             | 12 |
| Панели                  | 16 |
| Софиты                  | 20 |
| Герметизация и Покраска | 21 |

# Хранение



С сайдингом и тримами LP® SmartSide® нужно обращаться так же как и с другими окрашенными древесными материалами. Продукт необходимо хранить над землей на плоской прямой поверхности, например, на состыкованных друг к другу паллетах.

Когда продукт не используется, храните его под водонепроницаемым брезентом.

После того как продукт доставили на объект, дайте ему акклиматизироваться к местным погодным условиям.



Как и любой другой продукт из древесины, сайдинг LP® SmartSide® нельзя устанавливать когда стены дома содержат избыточную влагу, например, когда бетон еще не высох или сразу после дождя если здание промокло. Если стена влажная - дайте ей высохнуть перед установкой сайдинга.

Исправьте все неровности стены, например, искривленные стойки каркаса. Сайдинг ляжет ровно только если стена под ним тоже ровная.

При работе со всеми продуктами LP® SmartSide®, всегда имейте при себе копию инструкции по установке.

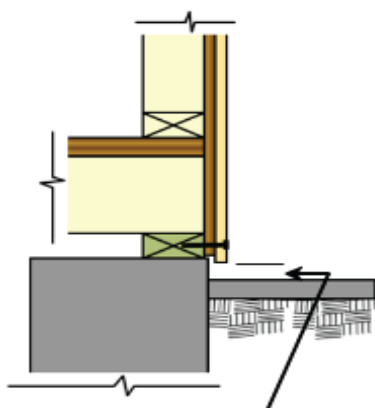
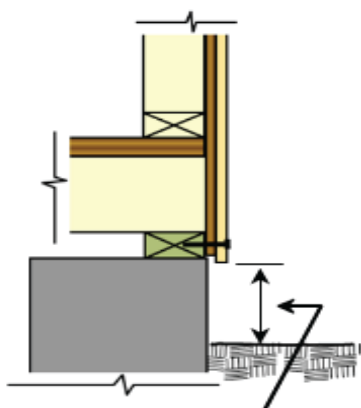
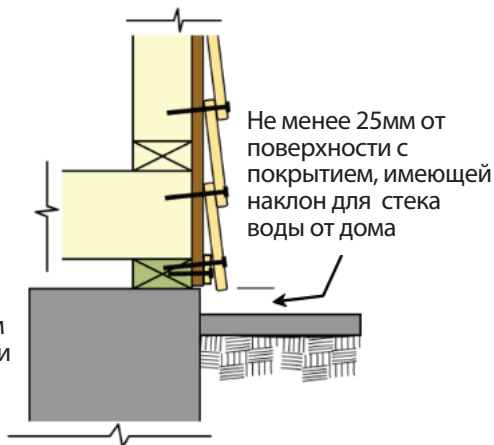
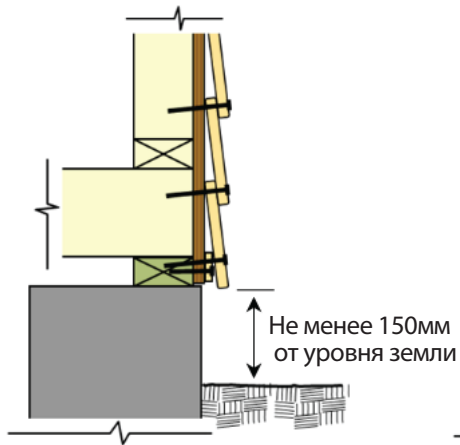


**LP SMARTSIDE®**

BUILDING PRODUCTS TRIM & SIDING



- При установке панелей LP® SmartSide®, нижний край панели не должен соприкасаться с кирпичным фундаментом (Рис. 3).  
Если необходимо — установите металлический фартук вдоль нижнего края стены, между кирпичом и сайдингом (Рис. 4).
- Обязательно установите гидроизоляционную ленту вокруг окон и Z-образный гидроизоляционный фартук над окнами и дверями.
- Дайте стене высохнуть перед установкой, если она мокрая от дождя, или если цемент еще влажный.
- Все наружные обнаженные грани сайдинга необходимо заново огрунтовать или покрасить.
- Сайдинг LP® SmartSide® необходимо устанавливать поверх специальной пароизоляционной мембраны, например Tekton Housewrap.
- Нижний край сайдинга должен находиться на расстоянии не менее 150мм от земли (Рис. 1) или не менее 25мм от поверхности с покрытием, например, на крыльце или патио, причем эта поверхность должна иметь наклон для стека воды от дома (Рис. 2).

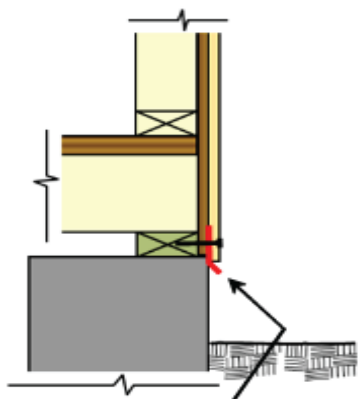
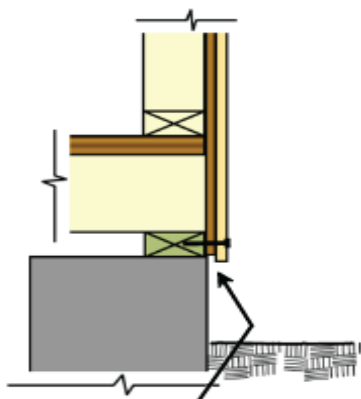


Не менее 150мм от уровня земли

Не менее 25мм от поверхности с покрытием

Рис. 1

Рис. 2



Сайдинг не должен соприкасаться с кирпичным фундаментом

Если необходимо – установите под сайдингом металлический фартук

Рис. 3

Рис. 4

# Крепление Гвоздями

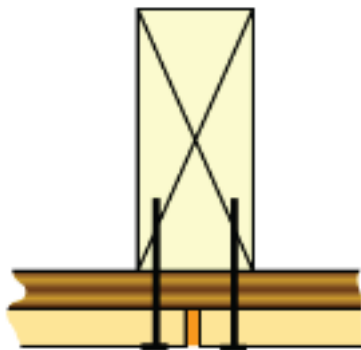
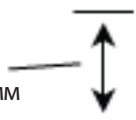


© 2013 Atlant-Pacific, LLC

Со всеми видами сайдинга LP® SmartSide® необходимо использовать нержавеющие оцинкованные тарные гвозди, длиной от 65мм, с плоской круглой головкой диаметром от 6.5мм (американский размер “8d”). Гвозди должны на 38мм проникать в деревянный каркас: либо в деревянную обшивку и стойки, либо только в стойки каркаса. Гвозди должны вбиваться на расстоянии не менее 10мм от края сайдинга. При соединении двух панелей сайдинга или панели с тримом необходимо оставлять зазор в 5мм, который заполняется окрашиваемым незатвердевающим герметиком, предназначенным для наружного использования (Рис. 5).

Гвозди нужно забивать так, чтобы они были вровень или слегка выступали над поверхностью сайдинга (Рис. 6). Если шляпка вошла внутрь настолько, что слегка видны деревянные волокна, краска загерметизирует это отверстие. Если шляпка утоплена глубже, но не более чем на 3мм, нужно заполнить отверстие герметиком. Если же глубина более чем 3мм, заполните герметиком и вбейте рядом еще один гвоздь (Рис. 7).

Гвозди должны проникать на 38мм



Не менее 10мм от края сайдинга



Зазор 5мм для заполнения герметиком

Рис. 5

Шляпка плотно прилегает к поверхности



Шляпка вровень с поверхностью

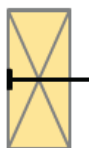


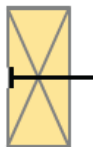
Рис. 6

### Исправление слишком глубоко забитых гвоздей

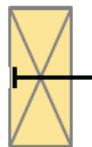
Проблема

Решение

Слегка видны деревянные волокна



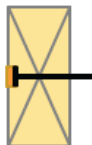
Достаточно закрасить



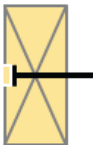
Шляпка утоплена до 3мм



Заполнить отверстие герметиком



Шляпка утоплена на 3мм и более



Заполнить герметиком и вбить рядом еще один гвоздь

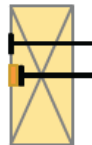


Рис. 7

# Тримы



© 2013 Atlant-Pacific, LLC

Тримы LP® SmartSide® режутся и обрабатываются как обычная древесина, не требуя применения специального инструмента, но для максимально чистой резки и для увеличения срока службы лезвия рекомендуется использовать пыльное полотно с мелкими зубьями, оснащенными твердосплавными пластинами.

Тримы LP® SmartSide® поступают в продажу заранее огрунтованными для предотвращения проникновения влаги.

Если трим необходимо распилить вдоль, то обнаженный край нужно обязательно огрунтовать заново. Старайтесь сразу приобретать тримы нужной ширины для экономии времени.

Тримы LP® SmartSide® доступны в разных размерах: шириной 16мм или 25мм и толщиной от 38мм до 286мм.

Они выпускаются длиной 4.88м с текстурой в виде кедра.



**LP SMARTSIDE®**

BUILDING PRODUCTS TRIM & SIDING



# Обрамление Окон и Дверей

Есть два варианта обрамления окон и дверей.

В первом случае все углы тримов соединяются в косой стык (Рис. 8).

Во втором варианте используются соединения встык, где боковые тримы стыкуются с верхним и нижним (Рис. 9).

Оба варианта одинаково приемлемы при условии, что все зазоры хорошо загерметизированы, а все обрезанные концы заново огрунтованы перед покраской. В обоих случаях оставляйте зазор 5мм между тримом и оконной рамой. При использовании первого варианта, Вы можете крепить тримы не только к стене, а также между собой. В этом случае заранее просверлите отверстия. Не используйте скрепки.

Над верхним тримом необходимо установить Z-образный гидроизолирующий фартук (Рис. 10).



Соединение в косой стык



Рис. 8

Соединение встык

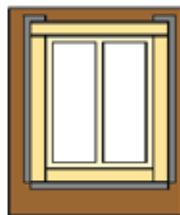
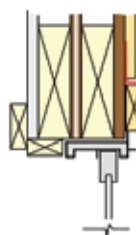


Рис. 9



Z-образный фартук направляет воду от окна

Рис. 10

# Горизонтальные Тримы

При установке тримов, в первую очередь обычно устанавливают фриз (горизонтальный трим окаймляющий верх стены).

Начинайте устанавливать фриз с лицевой стороны дома. Угловые соединения тримов нельзя выполнять со скосом в 45 градусов ("в ус"), разрешаются соединения только встык. Установите лицевой фриз так, чтобы он выступал за пределы угла на расстояние, равное толщине трима. Таким образом, обнаженный край фриза не будет виден с лицевой стороны дома (Рис. 13).

При соединении двух тримов общей длиной более 5м, оставляйте между ними зазор 5мм (Рис. 14).

Если суммарная длина двух тримов меньше 5м -

их концы должны слегка соприкоснуться. Все соединения должны производиться по центру стоек каркаса. На соединении в косой стык нужно использовать 4 гвоздя (Рис. 11). Не вбивайте гвозди через соединение, это может расколоть скошенный конец трима (Рис. 12).



Гвозди должны проникать в стойки каркаса или каркас и деревянную обшивку минимум на 25мм. При использовании деревянной обшивки, каждый гвоздь должен быть достаточно длинным, чтобы доставать до стоек каркаса. Прибивайте тримы к каждой стойке каркаса (шаг должен соответствовать межцентровому расстоянию между стойками каркаса), используя 2 гвоздя для тримов шириной до 200мм и 3 гвоздя для более широких тримов. Располагайте гвозди не ближе 10мм от края трима.

На внешних углах, если вы соединяете тримы, забивая гвоздь через лицевую сторону одного трима в торец другого, необходимо заранее просверливать отверстия. Все зазоры между тримами, а также между тримом и панелью сайдинга необходимо заполнить окрашиваемым незатвердевающим герметиком.

На соединении в косой стык используйте 4 гвоздя

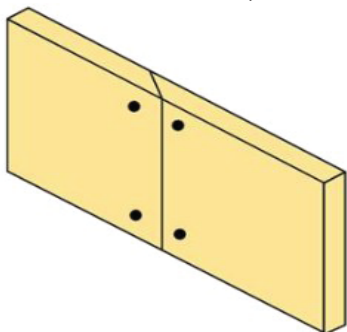
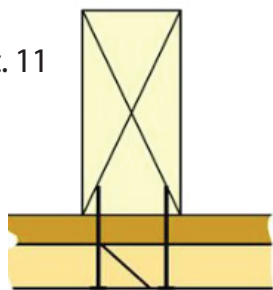


Рис. 11



Не забивайте гвозди через соединение в косой стык

Рис. 12

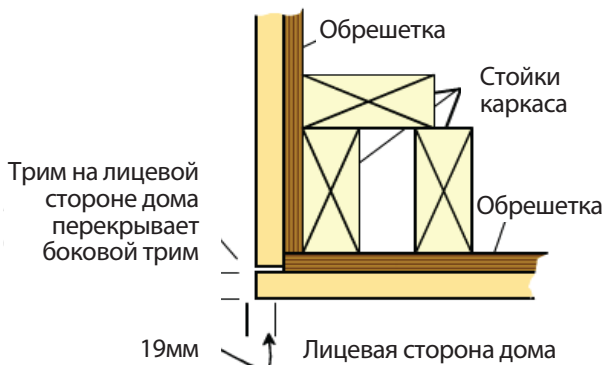
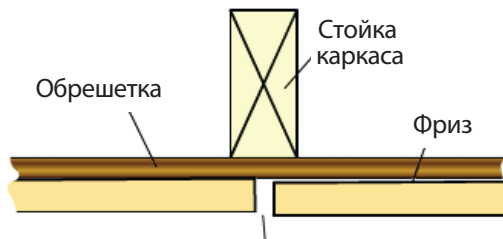


Рис. 13



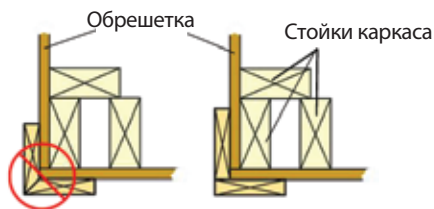
Оставляйте зазор 5мм между концами тримов общей длиной 5м и более

Рис. 14

# Вертикальные Тримы



© 2013 Atlant-Pacific, LLC



Никогда не соединяйте вертикальные угловые тримы "в ус" (слева). Вместо этого применяйте соединение встык (справа).

Рис. 15

На вертикальных углах очень важно соблюдать дистанцию от нижнего края трима до других поверхностей. Всегда оставляйте минимум 150мм от нижнего края трима до земли или 25мм до поверхности с покрытием (например, на крыльце или патио), причем эта поверхность должна иметь наклон для стека воды от дома. Никогда не устанавливайте тримы в прямом контакте с кирпичом.

В надстройках на крыше, оставляйте минимум 25мм от нижнего края трима до поверхности крыши (Рис. 17). На высоких стенах, где Вам придется соединять два трима, стыкуйте концы, огрунтованные заводом изготовителем, оставляя между ними зазор 5мм, который затем необходимо заполнить окрашиваемым незатвердевающим герметиком (Рис. 18).

Обрезанные концы трима можно использовать только у верхнего края стены. Прибивайте тримы с шагом 30см по обе стороны трима не ближе 10мм от края.

Если Вам нужно вбить гвоздь через лицевую сторону одного трима в ребро другого - заранее просверлите отверстие.

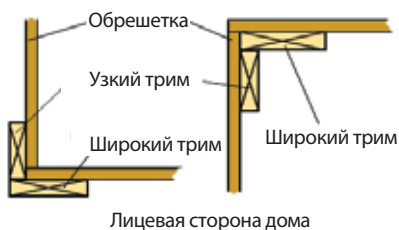
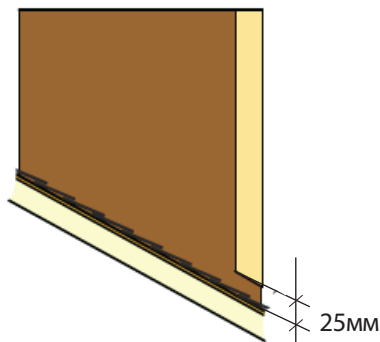


Рис. 16



Обрезанный конец трима  
тщательно покрасить

Рис. 17

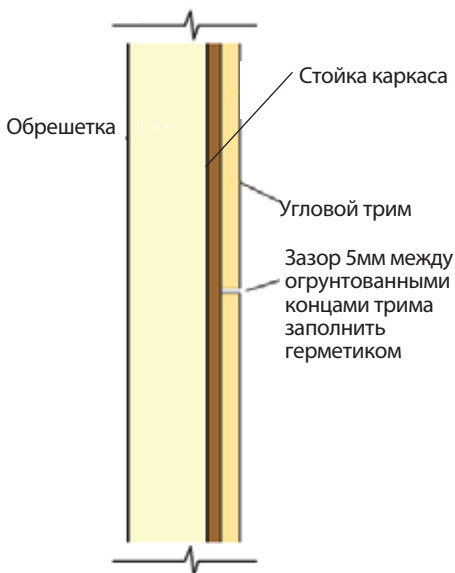


Рис. 18

Так как углы тримов нельзя скашивать, зачастую используют тримы разной ширины для достижения симметрии углов, например, при использовании тримов толщиной 25мм, применяют один трим шириной 89мм, а второй шириной 64мм.

При соединении двух тримов для образования внешнего угла, сначала устанавливайте трим на боковой стороне дома ровень с углом, а затем стыкуйте с ним второй трим. Таким образом, соединение не будет заметно с лицевой стороны дома. Так же, для внутренних углов, сначала устанавливайте трим на лицевой стороне дома, а затем стыкуйте с ним второй (Рис. 16).



# Лэп Сайдинг



© 2013 Atlant-Pacific, LLC

Лэп сайдинг используется для облицовки наружных стен путем наложения одной доски на другую, придавая фасаду Вашего дома красоту натуральной древесины и в то же время защищая его от внешних воздействий, как погодных так и физических.

Лэп Сайдинг LP® SmartSide® серии Precision выпускается со скошенным нижним краем шириной 202мм и длиной 4877мм. Также доступен вариант с системой самовыравнивания SmartLock, которая значительно ускоряет процесс установки и повышает точность.

Все зазоры на горизонтальных соединениях

лэп сайдинга, а так же на соединениях с тримом должны быть заполнены окрашиваемым незатвердевающим герметиком.

## LP SMARTSIDE®

BUILDING PRODUCTS

TRIM & SIDING

*С 1996 года сайдинг LP® SmartSide® был установлен на более чем 3-х миллионах, причем не было зафиксировано ни единого случая гниения материала*



Если нижний край стены находится на высоте 150мм и более от земли или 25мм и более от поверхности с покрытием (например, патио, крыльцо и т.д.), начните у одного угла и отмерьте расстояние, соответствующее ширине одной доски сайдинга вверх от нижнего края стены (1). Затем, измерьте расстояние от фриза до этой отметки (2) и отмеряйте такое же расстояние от фриза, двигаясь вдоль стены и делая отметки (3).

После этого мелом проведите через все отметки линию, которая будет определять верхний край первого ряда сайдинга.

Такой способ позволяет установить сайдинг параллельно фризу.

Если нижний край стены находится ниже чем 150мм от земли или 25мм от поверхности с покрытием — найдите самый низкий угол, отмерьте от него 150мм, добавьте ширину одной доски сайдинга и сделайте отметку (1) на полученной высоте (например, 350мм при ширине сайдинга 200мм). Затем следуйте вышеописанной инструкции (2-3).



Рис. 19



© 2013 Atlant-Pacific, LLC

Распилите вдоль доску сайдинга до ширины 25мм и прибейте ее к нижнему краю стены в качестве начальной планки. Приложите первый ряд сайдинга вровень с меловой линией и прибейте его, располагая гвозди 20мм от верхнего края доски, чтобы они затем спрятались за следующим рядом сайдинга. Начинайте прибивать от центра доски и двигайтесь к краям, либо начинайте у одного края и двигайтесь ко второму. НИКОГДА не прибивайте лэп сайдинг двигаясь от краев к центру.

Располагайте каждый следующий ряд над предыдущим перекрывая его на 25мм от верхнего края (Рис. 20). При использовании сайдинга с системой SmartLock®, отмерять 25мм не требуется, так как он уже имеет специальный паз вдоль нижнего края доски (Рис. 21).

Лэп Сайдинг серии Precision

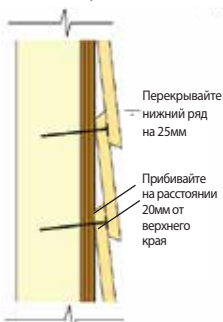


Рис. 20

Лэп Сайдинг серии Precision с системой SmartLock



Рис. 21

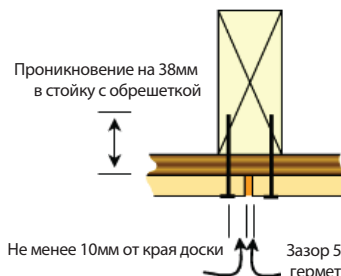


Рис. 22





© 2013 Atlant-Pacific, LLC

При необходимости горизонтального соединения лэпов, всегда оставляйте между ними зазор 5мм. Возле краев сайдинга гвозди нужно забивать не ближе 10мм от края. Все соединения должны производиться по центру стоек каркаса пошагово (Рис. 23). Верхний ряд сайдинга нужно разрезать вдоль так, чтобы оставался зазор 5мм до фриза и прибивать 20мм от верхнего края, заново огрунтовав обнаженный край.

Над дверями и окнами обязательно должен устанавливаться Z-образный фартук, крепящийся к обшивке. Затем необходимо распилить доску сайдинга вдоль до ширины 25мм и прибить ее в качестве начальной планки для первого ряда сайдинга, который крепится поверх нее с зазором 5мм от фартука (Рис. 25).

При отделке надстроек на крыше лэп сайдингом LP® Smart Side®, установите металлический фартук вдоль нижнего края надстройки шириной минимум 10см. Затем оставьте зазор 25мм между нижним краем сайдинга и трима и поверхностью крыши (Рис. 25). Все обнаженные (обрезанные) края необходимо обязательно заново огрунтовать перед покраской.

Соединения должны производиться на стойках каркаса пошагово (ступенчато)

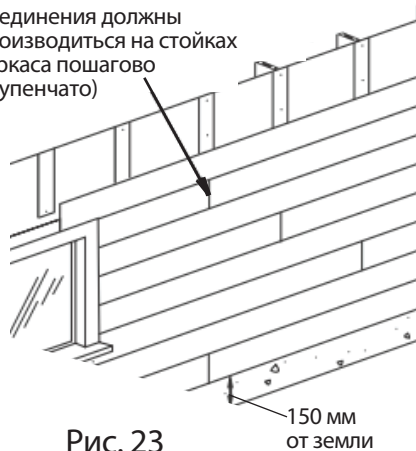


Рис. 23

Крыша и мансардное окно

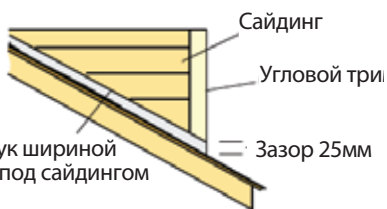


Рис. 24

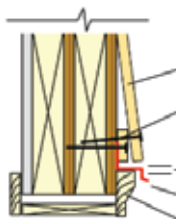


Рис. 25

Зазор 5мм  
Z-образный фартук  
Дверной наличник (трим)



© 2013 Atlant-Pacific, LLC

Панели LP® SmartSide® доступны в различных размерах и профилях. Они выпускаются шириной 1.22м и длиной от 2.44м до 3.05м. Панели доступны в толщине от 8 мм до 13.5мм с узким (10 см), широким (20см) или сплошным профилем.

Панели LP® SmartSide® должны устанавливаться вертикально (при установке на внутренних стенах приемлемы оба варианта).

Все панели заранее огрунтованы и имеют специальную кромку с усовершенствованной системой выступ - паз, что ускоряет монтаж и облегчает выравнивание.

Панели LP® SmartSide®, как и лэпы, могут устанавливаться встык с тримами (Рис. 26); но если для отделки всего дома используются только панели, то можно устанавливать тримы поверх панелей (Рис. 27), что значительно упрощает монтаж. Этот способ исключает необходимость установки дополнительных стоек на углах каркаса для крепления краев панелей, а также Вам не придется делать много точных, продольных распилов для образования зазора в 5мм между панелью и тримом. Если Вы все же решили устанавливать панели встык с тримами, правила установки будут такими же, как и для лэпов: оставить зазор 5мм между тримом и краем панели и заполнить его окрашиваемым незатвердевающим герметиком.

## Варианты выполнения углов

Встык: оставьте зазор 5мм между панелью и тримом, затем заполните его герметиком

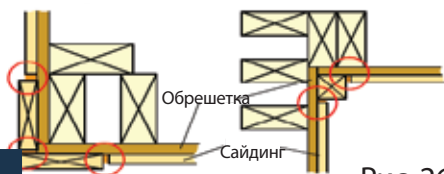


Рис. 26

Внакрой: оставьте между панелями зазор 5мм, заполните его герметиком, затем сверху прибейте трим.

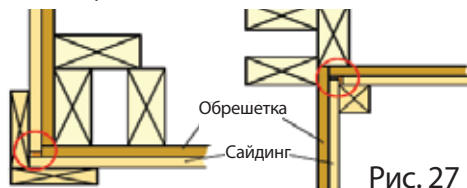


Рис. 27

Ниже приведены основные правила монтажа панелей LP® SmartSide® :

- Прибивайте панели с шагом 15 см по краям панели (не ближе 10мм от края) и 30см в середине).

- Панели должны быть прибиты к каркасу на всех четырех краях, поэтому если верхний край не попадает на каркас, необходимо установить дополнительные балки в местах горизонтальных соединений панелей (Рис. 28).

- Также на горизонтальных соединениях панелей и над окнами и дверями панелей нужно установить Z-образный гидроизоляционный фартук (обозначен красным цветом).

- Необходимо оставлять зазор 5 мм между нижним краем панели или трима и Z-образным фартуком, и обязательно тщательно прокрашивать нижний край панели или трима, а зазор необходимо заполнить окрашиваемым незатвердевающим герметиком (Рис. 30)

## Крепление Панелей

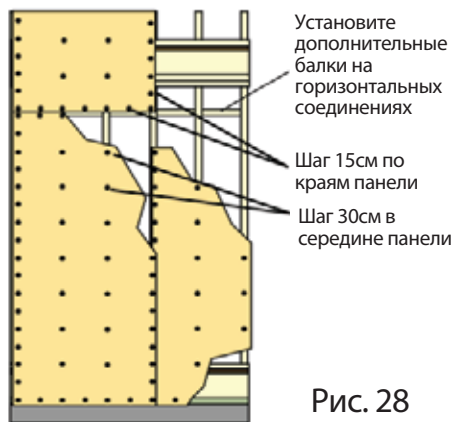


Рис. 28

Горизонтальное соединение панелей

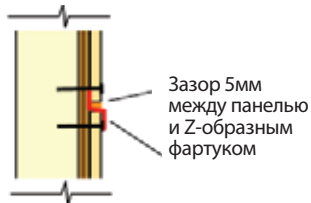
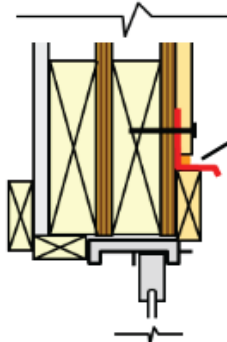


Рис. 29

Соединение панели с тримом встык



Зазор 5мм между панелью и Z-образным фартуком заполнить герметиком

Соединение панели с дверью или окном

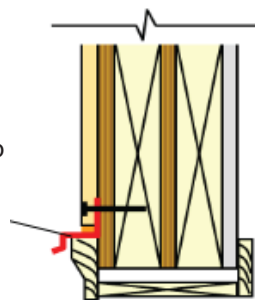


Рис. 30



На вертикальных соединениях, которые должны приходиться на стойку каркаса, никогда не стыкуйте панели вплотную, всегда оставляйте зазор 3мм для возможности расширения (Рис. 32 В). Панели с канавкой имеют специальную шпунтованную кромку, указывающую на то, где должна располагаться следующая панель (Рис. 32 А, Б). Панели без канавки не имеют такой кромки и поэтому расстояние крепления следующей панели необходимо рассчитать вручную (Рис. 32 В).

Соединения панелей серий 76 и 190 всегда нужно производить одним гвоздем через соединительные выступы обеих панелей (Рис. 32 Б). При соединении панелей серии 38, необходимо сначала прибивать нижний соединительный выступ (10мм от края), а затем верхнюю панель 25мм от края (Рис. 32 А).



© 2013 Atlant-Pacific, LLC

### Панели над поверхностью крыши

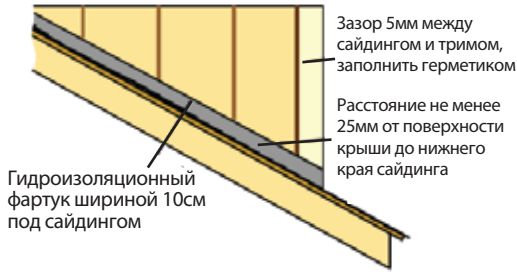


Рис. 31

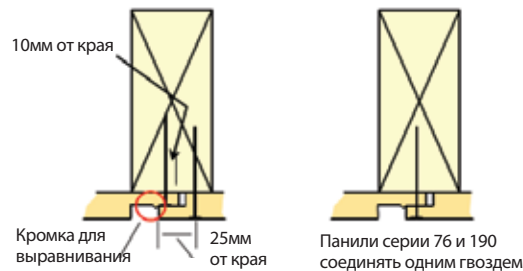


Рис. 32 А

Рис. 32 Б

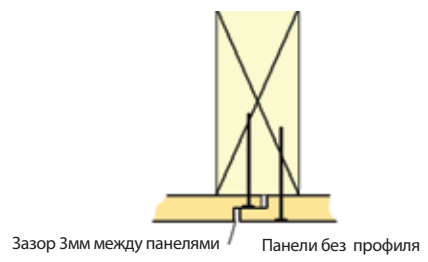


Рис. 32 В

При установке панелей на мансардных окнах или других надстройках на крыше, необходимо установить под сайдингом нержавеющий (алюминиевый или оцинкованный) гидроизолирующий фартук шириной минимум 10 см, выступающий на 25мм от крыши до нижнего края панели.

# Софиты

Софиты LP® SmartSide® доступны в вентилируемом и невентилируемом (сплошном) исполнении, толщиной от 8мм до 10мм. Они выпускаются в большом разнообразии размеров: панели 1,22м X 2,44 м (только сплошные); а также длиной 4,88м и шириной от 0,2м до 0,6м.

Софит LP® SmartSide® устанавливается таким же образом, как и фанера, он должен быть прибит вдоль всех краев. Для этого можно использовать валик, крепящийся к торцам стропил, а также балки перекрытия. Гвозди необходимо забивать с шагом 15см вдоль краев и 30см по центру софита. Начинайте устанавливать софит с самого длинного пролета и продолжайте вокруг всего дома. Если вы используете сплошные софиты – перед их установкой вставьте в них вентиляционные решетки.

При обрезании софита всегда кладите его лицевой стороной вниз и закрепляйте, чтобы он не вибрировал. Не обрезайте софиты в местах вентиляционных вырезов. Если софиты необходимо резать вдоль – отмеряйте расстояние на 6мм меньше нужной ширины, чтобы остался зазор 3мм с обеих сторон. В местах соединения двух софитов длиной 4,88м, оставляйте зазор 5 мм, а при использовании софитов длиной 2,44м – зазор 3 мм.. Все обрезанные края необходимо заново огрунтовать или окрасить, а все зазоры - заполнить окрашиваемым незатвердевающим герметиком. Опора, к которой прибивается софит состоит из ригеля, крепящегося к стене и балки перекрытия, крепящейся к свесу стропила (Рис. 33).



© 2013 Atlant-Pacific, LLC

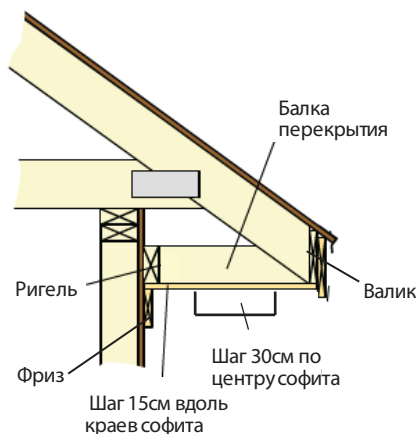


Рис. 33



Когда сайдинг установлен, необходимо загерметизировать все зазоры, а также отверстия от слишком глубоко забитых гвоздей окрашиваемым незатвердевающим герметиком. Для покраски сайдинга и тримов LP® SmartSide® мы рекомендуем высококачественную акриловую краску, специально предназначенную для использования с деревом или композитными древесными материалами.

Все поверхности, включая обрезанные концы, нижние края сайдинга над окнами, дверями и крышей необходимо прокрашивать очень тщательно.

